



NOS AMPHIBIENS

Eric Wallekens



natagora
la nature avec vous



POUR AVOIR PLUS D'INFORMATIONS SUR LES ESPÈCES

POURQUOI EST-IL IMPORTANT DE PROTÉGER LES AMPHIBIENS ?



- La régression ou la disparition d'amphibiens brise l'équilibre de nos écosystèmes pour lesquels ils jouent un rôle important.
- Les amphibiens se nourrissent de petits invertébrés : insectes, larves d'insectes, arachnides, limaces, vers... Il est donc dans notre intérêt de les protéger. Les espèces présentes dans les jardins, telles que le crapaud commun, sont un véritable atout pour les jardiniers.
- Les amphibiens font également partie de notre patrimoine naturel. La richesse de notre faune est potentiellement une source d'émerveillement pour tous.

POURQUOI LES AMPHIBIENS SONT-ILS MENACÉS ?



Stéphane Vitzthum

- La première cause de diminution des populations d'amphibiens est la destruction de leurs habitats naturels. L'urbanisation, le comblement des mares, l'anthropisation et l'uniformisation des paysages ont d'importantes conséquences sur les batraciens.
- La pollution de l'air, de l'eau et des sols est également source de perturbations. Les amphibiens sont, de manière générale, sensibles aux polluants et à la diminution des ressources alimentaires qu'ils entraînent.
- La densification du réseau routier a deux conséquences sur les batraciens : il est la cause de mortalité lors des migrations et il contribue à l'isolement des populations.
- Certaines espèces invasives (étrangères) aux facultés d'adaptation impressionnantes entrent en concurrence avec nos espèces indigènes et pourraient même les supplanter.

POUR AVOIR PLUS D'INFORMATIONS SUR LES ESPÈCES



Conseils aux automobilistes

RALENTISSEZ ! À proximité de « routes à amphibiens », le premier réflexe est de rouler à vitesse très réduite, et au besoin les feux de détresse allumés. En dessous de 30 km/h, on évite que les amphibiens ne soient aspirés et projetés contre les soubassements des véhicules.



Stephen Vincke

SAVIEZ-VOUS
QUE ?



grenouille



crapaud

LA GRENOUILLE N'EST PAS LA FEMELLE DU CRAPAUD !

On différencie grenouilles et crapauds par leur aspect : les grenouilles ont la peau lisse et brillante tandis que les crapauds ont la peau rugueuse, couverte de petites pustules.

Ils font partie des amphibiens, comme la salamandre et les tritons. Cette brochure vous présentera les espèces indigènes observables à Bruxelles et en Wallonie.

RENDEZ-VOUS SUR WWW.RAINNE.BE



Thierry Kinet

LA GRENOUILLE ROUSSE

Situation actuelle

Très abondante, elle n'est pas menacée mais est une victime importante du trafic routier.

Habitat

La grenouille rousse se rencontre dans une grande variété de milieux (forêts, jardins, champs, tourbières...). Elle se reproduit dans des eaux peu profondes.

Comportement

La grenouille rousse est terrestre et nocturne. Elle est plus active par temps pluvieux. La reproduction a lieu à la sortie de l'hiver. Les chants sont peu sonores car les mâles chantent sous l'eau.

IDENTITRUC

- **Dos souvent brun mais parfois verdâtre !**
- **Tache temporale (derrière l'oeil) bien marquée**



Arnaud Laurelot

LA GRENOUILLE VERTE

Situation actuelle

Jadis répandue dans tout le pays, la Grenouille verte est maintenant en déclin, en particulier au nord du Sillon Sambre-et-Meuse.

Habitat

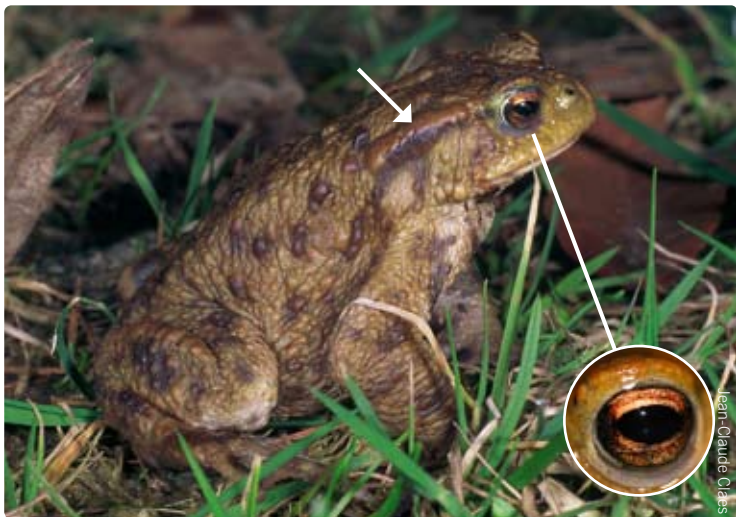
On la retrouve dans tous types de points d'eau, naturels ou artificiels, de préférence en présence de végétation.

Comportement

La grenouille verte est active jour et nuit et évolue la plupart de son temps dans l'eau. La reproduction a lieu en mai-juin. À cette période se font entendre les chants des mâles, à la mi-journée ou en début de nuit, par temps chaud.

IDENTITRUC

- **Dos souvent vert... mais il existe des exceptions !**
- **Tache temporale (derrière l'oeil) absente ou peu marquée**



LE CRAPAUD COMMUN

Situation actuelle

Largement répandu, le crapaud commun subit pourtant chaque année des pertes considérables sur les routes lors de ses migrations.

Habitat

On le retrouve dans divers milieux terrestres, du moment qu'il peut y trouver des abris.

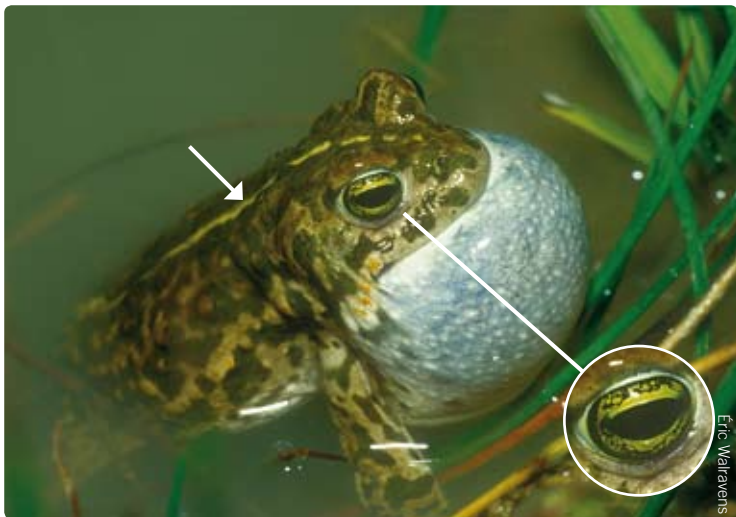
Pour la reproduction, il recherche des points d'eau permanents et profonds.

Comportement

Surtout crépusculaire et nocturne, les crapauds communs migrent parfois sur plusieurs kilomètres pour se rejoindre en grand nombre.

IDENTITRUC

- **Peau pustuleuse**
- **Pupille horizontale**
- **Iris cuivré**
- **Glandes parotoïdes (derrière l'oeil) proéminentes**



LE CRAPAUD CALAMITE

Situation actuelle

Le crapaud calamite est assez rare en Wallonie et l'état de l'espèce est considéré comme préoccupant. Absent de Bruxelles.

Habitat

Il se reproduit généralement dans les points d'eau superficiels et temporaires ensoleillés et pauvres en végétation. Il affectionne les milieux ouverts, caractérisés par une végétation basse et clairsemée.

Comportement

Le crapaud calamite est une espèce nocturne. Il se déplace en marchant mais ne saute jamais.

IDENTITRUC

- **Ligne dorsale**
jaune
- **Pupille**
horizontale
- **Iris** **jaune vert**



LE CRAPAUD ACCOUCHEUR (OU ALYTE)

Situation actuelle

Ses populations sont stables ou en déclin modéré en Wallonie. Absent de Bruxelles

Habitat

Il fréquente une grande quantité d'habitats naturels et artificiels (forestiers, agricoles, industriels, jardins).

Comportement

L'alyte est un animal discret et nocturne. Le mâle a la particularité d'enrouler les œufs autour de ses pattes arrière durant l'accouplement. Il en prendra soin jusqu'à l'éclosion, lors de laquelle les têtards seront relâchés à l'eau.

IDENTITRUC

- Iris doré
- Pupille verticale
- Animal de petite taille (< 5 cm)
- Œufs chez le mâle



Thierry Kinet

LA SALAMANDRE TERRESTRE

Situation actuelle

Relativement abondante dans les régions vallonnées au paysage boisé, plus rare ailleurs.

Habitat

Elle évolue généralement en milieu forestier. Elle se reproduit dans les ruisseaux et les petites mares.

Comportement

La salamandre est un animal terrestre (excepté pour la ponte), discret et nocturne. Elle est ovovipare et donne donc naissance directement à des larves.

IDENTITRUC

Impossible de la confondre :

- De couleur noire avec des taches jaune vif
- Chaque individu possède un motif de coloration unique



LE TRITON PALMÉ

Situation actuelle

C'est une espèce relativement commune en Wallonie.

Habitat

On le rencontre dans tous types d'eaux stagnantes, de préférence de faible étendue. En phase terrestre, il affectionne particulièrement les milieux forestiers.

Comportement

Les femelles de tritons pondent leurs oeufs un par un en les emballant dans la végétation aquatique pour les protéger des prédateurs.

IDENTITRUC

- Taille jusqu'à 9 cm
- Gorge de couleur chair rosée translucide, presque toujours sans tache
- Ses pattes postérieures sont munies de palmures noires
- Un filament orne l'extrémité de sa queue



LE TRITON ALPESTRE

Situation actuelle

Ce triton est le plus abondant en Wallonie et à Bruxelles.

Habitat

Le triton alpestre s'observe dans la plupart des points d'eau stagnants. Son habitat terrestre varie des forêts de feuillus et de conifères aux bocages, prairies et jardins.

Comportement

Les parades nuptiales des mâles débutent dès la fin de l'hiver, parfois alors que la mare est toujours gelée en surface.

IDENTITRUC

- Taille jusqu'à 10 cm
- Ventre orange vif, sans taches
- Dos et flancs bleu chez le mâle, bleu-vert chez la femelle
- En livrée nuptiale, le mâle arbore une crête dorsale dorée et maculée de points noirs



Stéphane Vitzthum

LE TRITON PONCTUÉ

Situation actuelle

En déclin modéré, le triton ponctué reste bien répandu en Wallonie et à Bruxelles.

Habitat

On le retrouve dans la plupart des points d'eau stagnante, principalement les mares et étangs. Il abonde dans les milieux ouverts agricoles.

Comportement

Animal nocturne en phase terrestre, il est également diurne durant la phase aquatique, comme nos autres tritons.

IDENTITRUC

- Taille jusqu'à 10 cm
- Dos et flancs brunâtres, parsemés de taches noires
- Gorge de couleur blanc jaunâtre, avec de petites taches sombres
- En livrée nuptiale, le mâle arbore une crête ondulée et continue sur le dos et la queue



LE TRITON CRÊTÉ

Situation actuelle

Cette espèce est en forte régression, et a déjà disparu de Bruxelles. C'est le plus rare de nos tritons.

Habitat

Il est exigeant et recherche des points d'eau profonds, ensoleillés, riches en plantes aquatiques et sans poissons. Il est caractéristique des campagnes et paysages ouverts.

Comportement

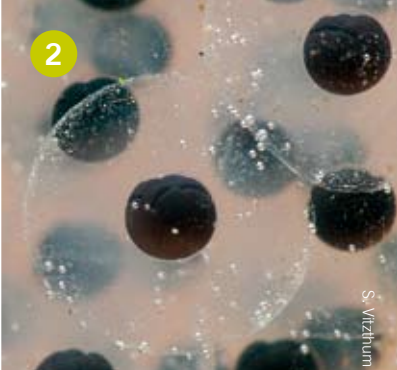
En période de reproduction, les mâles défendent de petits territoires où ils tentent de séduire les femelles.

IDENTITRUC

- **Le plus grand de nos tritons (il atteint 18 cm)**
- **Dos sombre**
- **Ventre jaune-orangé maculé de taches noires**
- **En livrée nuptiale, le mâle développe une haute crête dorsale dentelée, interrompue au niveau de l'insertion de la queue**

LE CYCLE DE REPRODUCTION DE LA GRENOUILLE ROUSSE

- 1 À la fin de l'hiver (fin février-début mars), par temps doux et pluvieux, les grenouilles rousses entament une migration massive vers les mares et étangs qui les ont vus naître, afin de s'y reproduire à leur tour. Si le mâle rencontre une femelle en chemin, il l'enserme à l'arrière des bras et se laisse transporter durant la fin du voyage. C'est durant ce trajet que de nombreux individus périssent sur les routes.
- 2 La grenouille dépose sa ponte en amas flottants pouvant comprendre de 700 à 4500 œufs. Après 2 à 4 semaines, le petit têtard quitte l'œuf. À ce stade, il n'a encore ni bouche, ni yeux.
- 3 Le têtard grandit rapidement. Pendant sa croissance, il se nourrit principalement d'algues et de débris végétaux. Des prédateurs comme les tritons ou les larves d'insectes déciment les œufs et les larves.
- 4 Les pattes arrière, puis les pattes avant apparaissent. Le têtard développe ses futures capacités respiratoires et peut désormais respirer à l'air libre.
- 5 La queue se résorbe peu à peu. La petite grenouille est maintenant capable de quitter la mare. À l'âge de deux ou trois ans, elle pourra se reproduire à son tour.
- 6 Une très faible quantité d'individus parviendra à l'âge adulte. La vie terrestre des amphibiens les expose à de nombreux prédateurs. Rapaces, échassiers, putois, blaireaux ou sangliers se nourrissent plus ou moins régulièrement d'amphibiens.



Soutenez Natagora !
Achetez à la Boutique verte.

Boutique-verte.be

librairie Aves | optique | multimédia | nichoirs



LA RENCONTRE DES AMPHIBIENS

CPN - 21 x 15 cm - 40 pp.

*Brochure de terrain
remplies de conseils
pratiques pour les*

observer sur le terrain et les reconnaître.

5,50 €



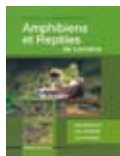
LA HULOTTE N°89 LES GARDES-FONTAINES

P. Déom - Passerage 2007
- 22 x 15 cm - 40 pp.

*De nombreuses anecdotes
sur la vie de ces animaux*

*qui paraissent tous droits sortis de la
préhistoire.*

5,50 €



AMPHIBIENS ET REPTILES DE LORRAINE

M. Renner et S. Vitzhum
- Serpenoise 2007 -
21,5 x 16 cm - 272 pp.

*Ouvrage superbement illustré qui fait le
point complet sur les espèces (wallonnes
comprises) de cette région frontalière.*

26,00 €



AMPHIBIENS ET REPTILES DE WALLONIE

J. Jacob *et al.* - Aves
2010, 2^e éd. - 24 x
17 cm - 384 pp.

*L'Atlas du groupe de travail Rainne de
Natagora*

25,00 €

2^e
ÉDITION

- 10 % pour les membres Natagora

Rue Fusch,3 (jardin botanique) – 4000 Liège
boutique-verte@natagora.be ou 04/250 95 90
www.boutique-verte.be

 **natagora**
la nature avec vous

TOM & CO le magasin

« animaux admis » le plus complet

Tom&Co, c'est l'assurance de trouver le menu idéal pour votre chien et votre chat, mais aussi une alimentation adaptée pour de nombreuses espèces, qu'il s'agisse du simple canari ou de nos oiseaux de jardin. Les lapins, hamsters, cobayes et souris ne sont pas en reste.

Tom&Co, c'est également des articles fonctionnels : paniers, niches, coussins, laisses, manteaux, écuelles, grattoirs, bacs à litière, paniers de transport, cages pour oiseaux ou rongeurs, volières, foin, paille, aquariums, pompes, filtres, sable, litières...

Tom&Co, c'est le souci du jeu, de l'amusement, du divertissement ! Un grand choix de jouets pour chiens, chats, rongeurs ou oiseaux en ravira plus d'un !

Tom&Co souhaite aussi garder nos compagnons à poils, plumes ou écailles en bonne santé. C'est pourquoi notre rayon « soins » est également bien fourni. Shampoings, lotions désodorisantes, colliers, poudres, sprays contre les ectoparasites, sans oublier de nombreux compléments alimentaires.

Tom&Co, c'est un espace pratique et convivial où votre animal peut vous accompagner lors de vos achats.

Vous pouvez trouver la liste de nos magasins sur www.tomandco.be.
Vous pouvez également téléphoner au 02/412 82 94 ou 02/412 82 97.

Tom&Co, tout pour l'animal familial.



ATTENTION GRENOUILLES SUR LES ROUTES



Stéphane Vitzthum



JP Thirty

Dès la fin de l'hiver (fin-février/début mars), les amphibiens entament un périlleux voyage vers les sites qui les ont vus naître. Grenouilles, crapauds et tritons peuvent ainsi parcourir plusieurs kilomètres à travers bois et prairies. Si leur itinéraire croise une route, c'est l'hécatombe !

En de nombreux endroits, des équipes de volontaires ont mis sur pied des opérations de sauvetage pour aider les amphibiens à traverser les tronçons de route les plus dangereux.

PARTICIPEZ vous aussi à l'une des 85 opérations (à Bruxelles et en Wallonie) afin d'éviter qu'ils ne se fassent écraser. Grâce à ces opérations, plus de 100.000 individus sont ainsi sauvés chaque année !

→ Découvrez la liste des opérations sur www.batraciens.be

CONSEILS AUX SAUVETEURS

- Contactez l'organisateur pour recevoir les informations pratiques nécessaires (lieu, heure de rendez-vous...).
- Si vous en disposez, emportez lampe de poche, seau, vêtements chauds et imperméables, dossard réfléchissant.
- La plus grande prudence est de mise, chacun participe à titre personnel (aucune assurance ne vous couvre en cas d'accident).
- Restez courtois en toutes circonstances et prenez le temps de donner des explications utiles aux conducteurs qui s'arrêtent.